

Raportowanie okresowe spółek na GPW

Terminy publikacji raportów okresowych w 2017 r. - spółki notowane na Giełdzie Papierów Wartościowych w Warszawie

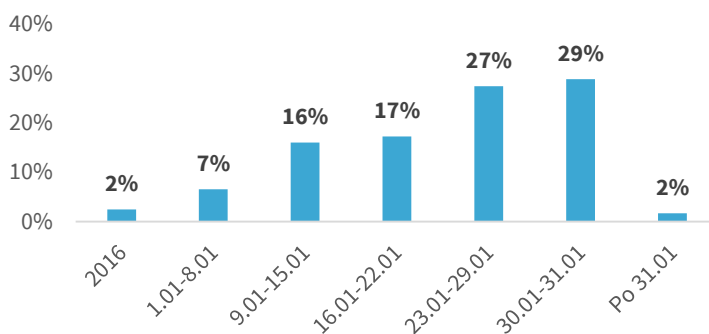
Wprowadzenie

Wraz z końcem stycznia 2017 r. poznaliśmy wstępny harmonogram publikacji w 2017 r. raportów okresowych spółek z GPW (choć w przypadku 7 emitentów trzeba było poczekać niestety do pierwszych dni lutego). Spółki ogólnie zwlekają z publikacją harmonogramu niemal do końca terminu przewidzianego regulacjami, tj. 31 stycznia. Ok. trzech czwartych spółek przekazało wstępny harmonogram w drugiej połowie stycznia, a blisko co trzecia spółka opublikowała harmonogram w dwóch ostatnich dniach stycznia.

10 spółek zdolało jednak taki raport przekazać inwestorom jeszcze w 2016 r. (2 spółki nawet w listopadzie). Przeciętnie (mediana) raport z harmonogramem ukazał się 25 stycznia 2017 r.

Rok 2017 jest pierwszym pełnym rokiem, w którym emitenci z GPW mogą skorzystać z wydłużonych terminów publikacji raportów okresowych, co wynika z nowelizacji Rozporządzenia Ministra Finansów w sprawie informacji bieżących i okresowych (z dnia 25 maja 2016 r.).

Data publikacji raportu bieżącego z datami publikacji raportów okresowych w 2017 r.



Zmiany w terminach przekazywania raportów okresowych

Nowelizacja wprowadziła zmiany w terminach przekazywania raportów kwartalnych i półrocznych, a pośrednio, w przypadku spółek rezygnujących z raportu za IV kwartał, zmianie uległ także maksymalny termin publikacji raportu rocznego.

Regulacje	Obowiązujące		Poprzednie	
Raport okresowy	Max termin	Wymóg	Max termin	Wymóg
IV kw. 2016 r.	-	brak	01.03.2017	60 dni
Roczny 2016 r.	02.05.2017	4 miesiące	21.03.2017	80 dni gdy brak raportu za IV kw. 2016 r. lub 4 miesiące
I kw. 2017 r.	30.05.2017	60 dni	15.05.2017	45 dni
I pół. 2017 r.	02.10.2017	3 miesiące	31.08.2017	2 miesiące
III kw. 2017 r.	29.11.2017	60 dni	14.11.2017	45 dni

W 2017 r. spółki mogą korzystać z wydłużonych terminów publikacji raportów kwartalnych (60 zamiast 45 dni) i półrocznych (3 zamiast 2 miesiące) oraz zrezygnować z publikacji raportu za IV kwartał niezależnie od terminu publikacji raportu rocznego.

Przeciętny kalendarz publikacji raportów okresowych spółek z GPW w 2017 r.

Przeciętny kalendarz publikacji raportów okresowych spółki z GPW w 2017 r. (z wyłączeniem spółek z przesuniętym rokiem obrotowym względem roku kalendarzowego oraz spółek zagranicznych), wyznaczony na bazie mediany terminów publikacji (na podstawie pierwotnych harmonogramów publikacji tj. bez uwzględnienia ewentualnych zmian terminów) został zaprezentowany w tabeli obok.

Raport okresowy	Mediana dat publikacji
IV kw. 2016 r.*	28.02.2017
Roczny 2016 r.	27.03.2017
I kw. 2017 r.	16.05.2017
I pół. 2017 r.	31.08.2017
III kw. 2017 r.	15.11.2017

* na publikację raportu za IV kw. 2016 r. zdecydowało się jedynie ok. 9% spółek z GPW.

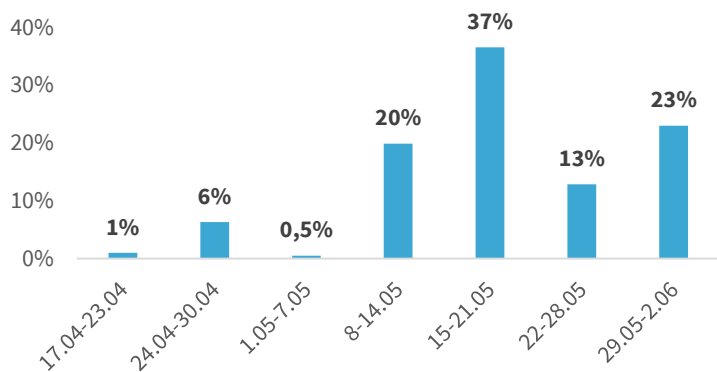
W przypadku raportu za I półrocze 2017 r. mediana daty publikacji pokrywa się z maksymalnym terminem wynikającym z poprzednich regulacji. Mediana daty publikacji raportów kwartalnych (za I i III kwartał 2017 r.) wypada nawet później, niż dotychczasowy maksymalny termin. Wyjątek stanowi jedynie raport za IV kwartał 2016 r., na publikację którego zdecydowało się jedynie 37 podmiotów - obowiązujące regulacje utrzymują fakultatywność publikacji takiego raportu, jednakże fakt jego publikacji nie wpływa w żaden sposób na termin publikacji raportu rocznego, wynoszący 4 miesiące.

Terminy publikacji raportów kwartalnych

W odniesieniu do raportów za I i III kwartał 2017 r. odpowiednio 48% i 46% spółek z GPW utrzymało status quo i opublikuje raporty kwartalne w ciągu 45 dni od dnia zakończenia kwartału.

52% emitentów z GPW planuje wykorzystać możliwości oferowane przez nowe regulacje i opóźni termin publikacji raportów za I kwartał 2017 r. w porównaniu do terminów obowiązujących w 2016 r. Co więcej, blisko co czwarty raport za I kwartał 2017 r. zostanie opublikowany po 28 maja 2017 r., a aż 74 emitentów opublikuje go w ostatnim możliwym dniu, tj. 30 maja 2017 r.

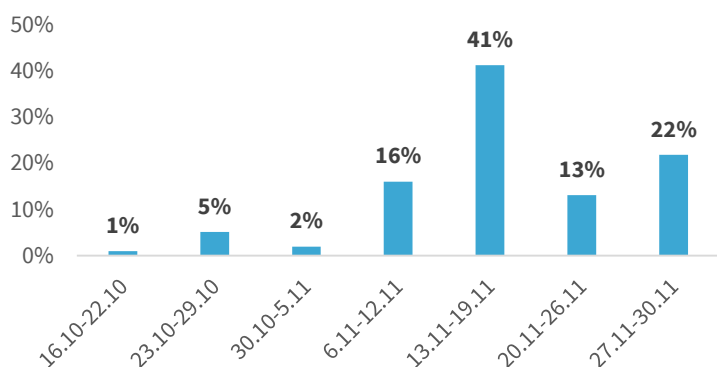
Termin przekazania raportu za I kw. 2017 r.



Termin przekazania raportu za I kw. 2017 r.		
	do 15.05	po 15.05
Liczba spółek	197	216
%	48%	52%

Jeszcze więcej spółek, bo aż ok. 54% wykorzysta możliwość opóźnienia publikacji raportu za III kwartał 2017 r. Mniej niż połowa podmiotów notowanych na GPW zdecydowała się na upublicznienie raportu w terminie wymaganym przez wcześniej obowiązujące regulacje. Ponadto, na ostatnie dwa dni okresu raportowego (28 i 29 listopada) przypada publikacja 80 raportów za III kwartał 2017 r.

Termin przekazania raportu za III kw. 2017 r.



Termin przekazania raportu za III kw. 2017 r.		
	do 14.11	po 14.11
Liczba spółek	190	223
%	46%	54%

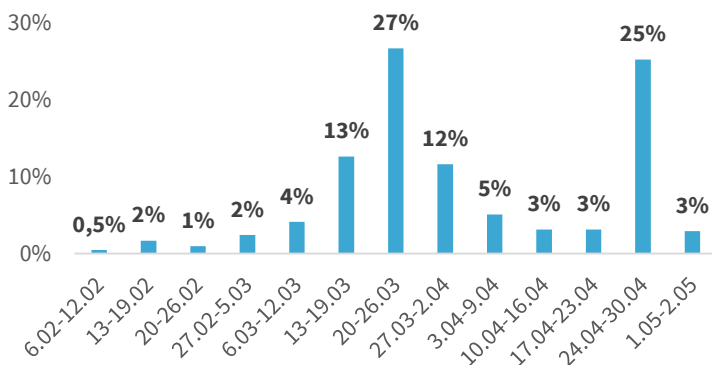
Kilka podmiotów z GPW zadeklarowało, iż przekaże raporty za I oraz III kwartał 2017 r. później, niż jest to dopuszczalne.

Terminy publikacji raportu rocznego

200 z 376 spółek, które nie opublikują raportu za IV kw. 2016 r. (ok. 53%), przekaże inwestorom raport roczny za 2016 r. dopiero po 21 marca 2017 r. (tj. po terminie, co do którego były zobowiązane w sytuacji braku raportu za IV kwartał – przed zmianą przepisów).

Na rynku dojdzie więc do sytuacji, w której akcjonariusze niektórych spółek będą znali już wyniki za I kwartał 2017 r., podczas gdy akcjonariusze innych podmiotów nie będą jeszcze mieli wiedzy nt. wyników za 2016 r. (w tym w szczególności danych za IV kw. 2016 r.).

Termin przekazania raportu rocznego za 2016



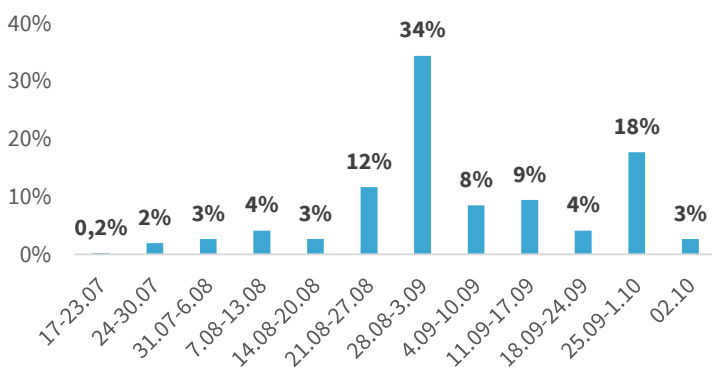
Termin przekazania raportu rocznego za 2016

	do 21.03	po 21.03
Spółki publikujące raport za IV kwartał 2016 r.	3	34
Spółki niepublikujące raportu za IV kwartał 2016 r.	176	200
% (spółek niepublikujących raportu za IV kwartał 2016 r.)	47%	53%

Terminy publikacji raportu półrocznego

Statystyki nieco lepiej wyglądają w przypadku terminów publikacji raportów za I półrocze 2017 r. - 57% spółek planuje publikację raportu półrocznego w terminie do 31 sierpnia, czyli zgodnie z wcześniej obowiązującymi regulacjami. Niestety, co piąty raport zostanie przekazany po 25 września, czyli niemal miesiąc później, niż maksymalny termin w roku ubiegłym.

Termin przekazania raportu za I poł. 2017 r.



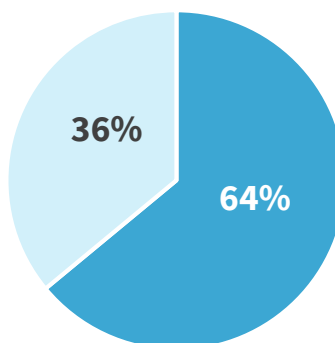
Termin przekazania raportu za I poł. 2017 r.

	do 31.08	po 31.08
Liczba spółek	236	177
%	57%	43%

Z analizy terminów publikacji raportów okresowych za I i III kwartał 2017 r. oraz I połowę 2017 r. wynika, że niemal dwie trzecie spółek wykorzysta możliwości dawane przez nowe regulacje i przekaże co najmniej jeden raport okresowy w terminie późniejszym, niż wynikający z poprzednio obowiązujących regulacji.

64% spółek

opublikuje co najmniej jeden raport okresowy w 2017 r. w terminie późniejszym, niż wynikający z poprzednio obowiązujących regulacji



- Publikacja z wykorzystaniem nowych regulacji
- Publikacja zgodna z poprzednio obowiązującymi regulacjami

- › Oferowane przez nas usługi w zakresie obowiązków informacyjnych mają na celu **zminimalizowanie ryzyk** na jakie narażone są podmioty notowane na rynku zorganizowanym w zmieniającym się reżimie prawnym oraz stanowią **wsparcie dla komórek wewnętrznych odpowiedzialnych za właściwe wypełnianie obowiązków informacyjnych**.
- › Mamy możliwość zaoferowania Państwu współpracę ze strony zespołu, który posiada **wiedzę i doświadczenie zarówno z zakresu wypełniania obowiązków informacyjnych (GPW, NewConnect, Catalyst), jak i funkcjonowania rynku kapitałowego**.
- › Navigator Capital wraz z **Domem Maklerskim Navigator** jest czołowym niezależnym doradcą finansowym dla przedsiębiorstw specjalizującym się w transakcjach **M&A oraz publicznych i prywatnych emisjach akcji i obligacji**.



Kontakt

Bartosz Krzesiak

Dyrektor
bartosz.krzesiak@navigatorcapital.pl
Tel.: + 48 22 202 68 81
Mob.: 662 028 247

Navigator Capital S.A.

ul. Twarda 18
00-105 Warszawa
Tel.: + 48 22 630 83 33
Fax.: + 48 22 630 83 30
biuro@navigatorcapital.pl
www.navigatorcapital.pl

Źródłem danych do Raportu tj. terminów publikacji poszczególnych raportów okresowych w 2017 r. spółek z GPW są raporty ESPI tych spółek (uwzględniono wyłącznie pierwotne harmonogramy publikacji tj. Raport nie ujmuje ewentualnych zmian terminów publikacji raportów okresowych komunikowanych przez spółki w terminie późniejszym).

Niektóre wartości procentowe na wykresach zostały zaokrąglone i ich sumy mogą nie odpowiadać dokładnie 100%.

Podsumowanie i wnioski

Jak co roku, także i w 2017 r. **większość harmonogramów raportów okresowych została opublikowana pod koniec stycznia**. Zapewne wynika to częściowo z opieszałości emitentów, z przeciągających się ustaleń z biegłym rewidentem co do terminów przeglądu i badania sprawozdań czy też po prostu z oczekiwania na konkurencję celem wyboru optymalnego momentu publikacji raportu okresowego zapewniającego największe zainteresowanie inwestorów.

Wydłużenie przez spółki terminów publikacji raportów okresowych w praktyce należy co do zasady ocenić negatywnie. Skoro jeszcze w 2016 r. spółki publikowały raporty okresowe wcześniej, to dlaczego w 2017 r. nie mogą utrzymać tych terminów?

Należy wyróżnić podmioty, które pomimo możliwości przesunięcia daty publikacji raportów okresowych, mając na uwadze zapewne interes akcjonariuszy oraz dobre praktyki rynkowe, nie zdecydowały się na takie działania. Podmiotem, który jako pierwszy przekazał raport roczny za 2016 jest **Bank Pekao** – publikacja nastąpiła 9 lutego 2017 r. Wśród podmiotów, które również zdecydowały się na publikację raportu rocznego w lutym znajdują się trzej przedstawiciele WIG20, 5 spółek z mWIG40 oraz 3 spółki należące do indeksu sWIG80. Łącznie takich spółek jest niestety jedynie 17 a spółką nieprzynależącą do żadnego z ww. indeksów, która opublikowała raport roczny 2016 najszybciej jest **Macrolog** – 10 lutego 2017 r. Warto również pochwalić wszystkie te spółki, które zdecydowały się na publikację raportu za IV kw. 2016 r. (9% spółek z GPW) a w szczególności te, które dokonały tego najsprawniej tj.: **PKN Orlen, ING Bank Śląski, mBank, Prima Moda, Synektik, Agora**.

Spółki nieustannie powinny pamiętać o oczekiwaniach rynku, przyzwyczajeniach inwestorów i identyfikacji informacji poufnej, w tym w odniesieniu stricte do danych finansowych. Wobec powyższego **można ogólnie oczekiwać, że zastosowanie wydłużonych terminów publikacji raportów okresowych powinno wymusić intensyfikację publikacji raportów bieżących z szacunkami wyników finansowych** (za dany kwartał czy nawet miesięcznie) – i wydaje się, że tak właśnie się obecnie dzieje.

Spółki z GPW nie powinny zapominać o rekomendacjach i zasadach zawartych w **dokumentie Dobrych Praktyk Spółek Notowanych na GPW 2016. Rekomendacja I.R.4** brzmi: *spółka powinna dokładać starań, w tym z odpowiednim wyprzedzeniem podejmować wszelkie czynności niezbędne dla sporządzenia raportu okresowego, by umożliwić inwestorom zapoznanie się z osiągniętymi przez nią wynikami finansowymi w możliwie najkrótszym czasie po zakończeniu okresu sprawozdawczego*.

Podmioty, które zobowiązały się do stosowania rekomendacji I.R.4 i które istotnie skorzystały z późniejszych terminów publikacji raportów okresowych w 2017 r. powinny rozważyć wyjaśnienie tego w oświadczeniu o stosowaniu zasad ładu korporacyjnego, będącego składową raportu rocznego.

W kontekście raportu rocznego oraz w szczególności spółek, które relatywnie wcześniej go opublikują, warto również przywołać **rekomendację IV.R.1: spółka powinna dążyć do odbycia zwyczajnego walnego zgromadzenia w możliwie najkrótszym terminie po publikacji raportu rocznego, wyznaczając ten termin z uwzględnieniem właściwych przepisów prawa ...**